

**Администрация сельского поселения Двиницкое**  
Сямженского муниципального района  
Вологодской области

**ПОСТАНОВЛЕНИЕ**

от 05.12.2013г.

№ 58

Об утверждении административного регламента по предоставлению муниципальной услуги по выдаче специальных разрешений на движение по автомобильным дорогам транспортных средств, осуществляющих перевозки тяжеловесных и (или) крупногабаритных грузов

В целях повышения качества предоставления и доступности муниципальной услуги по выдаче специальных разрешений на движение по автомобильным дорогам транспортных средств, осуществляющих перевозки тяжеловесных и (или) крупногабаритных грузов в сельском поселении Двиницкое, **ПОСТАНОВЛЯЮ:**

1. Утвердить прилагаемый административный регламент по предоставлению муниципальной услуги по выдаче специальных разрешений на движение по автомобильным дорогам транспортных средств, осуществляющих перевозки тяжеловесных и (или) крупногабаритных грузов.

2. Настоящее постановление подлежит размещению на сайте Администрации сельского поселения Двиницкое [www.vaga.vologda.ru](http://www.vaga.vologda.ru) в информационно-телекоммуникационной сети Интернет.

3. Информацию о размещении настоящего постановления на сайте Администрации сельского поселения Двиницкое [www.vaga.vologda.ru](http://www.vaga.vologda.ru) в информационно-телекоммуникационной сети Интернет опубликовать в газете «Восход».

Глава поселения:

С.П.Пантин

Утвержден  
постановлением Администрации  
сельского поселения Двиницкое  
от 05.12.2013г. № 58

**АДМИНИСТРАТИВНЫЙ РЕГЛАМЕНТ  
ПО ПРЕДОСТАВЛЕНИЮ МУНИЦИПАЛЬНОЙ УСЛУГИ ПО ВЫДАЧЕ  
СПЕЦИАЛЬНЫХ РАЗРЕШЕНИЙ НА ДВИЖЕНИЕ ПО АВТОМОБИЛЬНЫМ  
ДОРОГАМ ТРАНСПОРТНЫХ СРЕДСТВ, ОСУЩЕСТВЛЯЮЩИХ ПЕРЕВОЗКИ  
ТЯЖЕЛОВЕСНЫХ И (ИЛИ) КРУПНОГАБАРИТНЫХ ГРУЗОВ**

**1. ОБЩИЕ ПОЛОЖЕНИЯ**

1.1. Административный регламент предоставления муниципальной услуги по выдаче специальных разрешений на движение по автомобильным дорогам транспортных средств, осуществляющих перевозки тяжеловесных и (или) крупногабаритных грузов (далее – муниципальная услуга) устанавливает порядок и стандарт предоставления муниципальной услуги.

Специальное разрешение выдается на движение по автомобильным дорогам по автомобильным дорогам местного значения поселения.

1.2. Заявителями являются владельцы транспортных средств или их представители.

1.3. Порядок информирования о предоставлении муниципальной услуги:

Место нахождения Администрации сельского поселения Двиницкое (далее – Уполномоченный орган): д. Самсоновская, ул. Центральная, д. 15.

Почтовый адрес Уполномоченного органа: 162235, Вологодская область, Сямженский район, д.Самсоновская, ул.Центральная, д.15.

Телефон/факс: (8-81752) 43-2-48.

Адрес электронной почты: [dvinitsha@vologda.ru](mailto:dvinitsha@vologda.ru).

Телефон для информирования по вопросам, связанным с предоставлением муниципальной услуги:(8-81752)43-2-48; (8- 81752)43-2-49.

Адрес официального сайта Уполномоченного органа в информационно-телекоммуникационной сети общего пользования «Интернет» (далее – Интернет-сайт): [www.vaga.vologda.ru](http://www.vaga.vologda.ru)

Адрес Единого портала государственных и муниципальных услуг (функций): [www.gosuslugi.ru](http://www.gosuslugi.ru)

Адрес Портала государственных и муниципальных услуг (функций) области: [www.gosuslugi.gov35.ru](http://www.gosuslugi.gov35.ru).

График работы Уполномоченного органа:

Понедельник	с 08.00 до 17.00, обед - с 12.00 до 13.00.
Вторник	
Среда	
Четверг	

Пятница	
Суббота	выходной
Воскресенье	выходной
Предпраздничные дни	с 08.00 до 16.00, обед - с 12.00 до 13.00.

1.4. Способы и порядок получения информации о правилах предоставления муниципальной услуги:

Информацию о правилах предоставления муниципальной услуги заявитель может получить следующими способами:

лично;

посредством телефонной, факсимильной связи;

посредством электронной связи,

посредством почтовой связи;

на информационных стендах в помещениях Уполномоченного органа;

в информационно-телекоммуникационных сетях общего пользования:

- на сайте Уполномоченного органа;

- на Едином портале государственных и муниципальных услуг (функций);

- на Портале государственных и муниципальных услуг (функций) области.

1.5. Информация о правилах предоставления муниципальной услуги, а также настоящий административный регламент и постановление об его утверждении размещается на:

информационных стендах Уполномоченного органа;

в средствах массовой информации;

на Интернет-сайте Уполномоченного органа;

на Едином портале государственных и муниципальных услуг (функций);

на Портале государственных и муниципальных услуг (функций) Вологодской области.

1.6. Информирование по вопросам предоставления муниципальной услуги осуществляется специалистами Уполномоченного органа, ответственными за информирование

Специалисты Уполномоченного органа, ответственные за информирование, определяются распоряжением Уполномоченного органа, которое размещается на Интернет-сайте и на информационном стенде Уполномоченного органа.

1.7. Информирование о правилах предоставления муниципальной услуги осуществляется по следующим вопросам:

место нахождения Уполномоченного органа, его структурных подразделений;

должностные лица и муниципальные служащие Уполномоченного органа, уполномоченные предоставлять муниципальную услугу и номера контактных телефонов;

график работы Уполномоченного органа;

адреса Интернет-сайтов Уполномоченного органа;

адреса электронной почты Уполномоченного органа;

нормативные правовые акты по вопросам предоставления муниципальной услуги, в том числе, настоящем административном регламенте (наименование, номер, дата принятия нормативного правового акта);

ход предоставления муниципальной услуги;

административные процедуры предоставления муниципальной услуги;

срок предоставления муниципальной услуги;

порядок и формы контроля за предоставлением муниципальной услуги;

основания для отказа в предоставлении муниципальной услуги;

досудебный и судебный порядок обжалования действий (бездействия) должностных лиц и муниципальных служащих Уполномоченного органа, ответственных за предоставление муниципальной услуги, а также решений, принятых в ходе предоставления муниципальной услуги.

иная информация о деятельности Уполномоченного органа, в соответствии с Федеральным законом от 9 февраля 2009 года № 8-ФЗ «Об обеспечении доступа к информации о деятельности государственных органов и органов местного самоуправления».

1.8. Информирование (консультирование) осуществляется специалистами Уполномоченного органа, ответственными за информирование, при обращении заявителей за информацией лично, по телефону, посредством почты или электронной почты.

Информирование проводится на русском языке в форме: индивидуального и публичного информирования.

1.8.1. Индивидуальное устное информирование осуществляется должностными лицами, ответственными за информирование, при обращении заявителей за информацией лично или по телефону.

Специалист, ответственный за информирование, принимает все необходимые меры для предоставления полного и оперативного ответа на поставленные вопросы, в том числе с привлечением других сотрудников.

Если для подготовки ответа требуется продолжительное время, специалист, ответственный за информирование, может предложить заявителям обратиться за необходимой информацией в письменном виде, либо предложить возможность повторного консультирования по телефону через определенный промежуток времени, а также возможность ответного звонка специалиста, ответственного за информирование, заявителю для разъяснения.

При ответе на телефонные звонки специалист, ответственный за информирование, должен назвать фамилию, имя, отчество, занимаемую должность и наименование структурного подразделения Уполномоченного органа.

Устное информирование должно проводиться с учетом требований официально-делового стиля речи. Во время разговора необходимо произносить слова четко, избегать «параллельных разговоров» с окружающими людьми и не прерывать разговор по причине поступления звонка на другой аппарат. В конце информирования специалист, ответственный за информирование, должен кратко подвести итоги и перечислить меры, которые необходимо принять (кто именно, когда и что должен сделать).

1.8.2. Индивидуальное письменное информирование осуществляется в виде письменного ответа на обращение заинтересованного лица, электронной почтой в зависимости от способа обращения заявителя за информацией.

Ответ на заявление предоставляется в простой, четкой форме, с указанием фамилии, имени, отчества, номера телефона исполнителя и подписывается руководителем Уполномоченного органа.

1.8.3. Публичное устное информирование осуществляется посредством привлечения средств массовой информации – радио, телевидения. Выступления должностных лиц, ответственных за информирование, по радио и телевидению согласовываются с руководителем Уполномоченного органа.

1.8.4. Публичное письменное информирование осуществляется путем публикации информационных материалов о правилах предоставления муниципальной услуги, а также настоящего административного регламента и приказа об его утверждении:

- на Интернет-сайте;
- на Едином портале государственных и муниципальных услуг (функций);
- на Портале государственных и муниципальных услуг (функций) Вологодской области;
- на информационных стендах Уполномоченного органа.

Тексты информационных материалов печатаются удобным для чтения шрифтом (размер шрифта не менее № 14), без исправлений, наиболее важные положения выделяются другим шрифтом (не менее № 18). В случае оформления информационных материалов в виде брошюр требования к размеру шрифта могут быть снижены (не менее № 10).

## II. СТАНДАРТ ПРЕДОСТАВЛЕНИЯ МУНИЦИПАЛЬНОЙ УСЛУГИ

### 2.1. Наименование муниципальной услуги

Выдача специальных разрешений на движение по автомобильным дорогам транспортных средств, осуществляющих перевозки тяжеловесных и (или) крупногабаритных грузов.

### 2.2. Наименование органа местного самоуправления, предоставляющего муниципальную услугу

#### 2.2.1. Муниципальная услуга предоставляется:

Администрацией сельского поселения Двиницкое (далее Администрация поселения);

2.2.2. Должностные лица, ответственные за предоставление муниципальной услуги, определяются распоряжением Уполномоченного органа, которое размещается на официальном сайте Уполномоченного органа, на информационном стенде Уполномоченного органа.

2.2.3. Не допускается требовать от заявителя осуществления действий, в том числе согласований, необходимых для получения муниципальной услуги и

связанных с обращением в иные органы и организации, не предусмотренных настоящим административным регламентом.

### 2.3. Результат предоставления муниципальной услуги

2.3.1. Результатом предоставления муниципальной услуги является:

- выдача специального разрешения;
- отказ в выдаче специального разрешения

### 2.4. Срок предоставления муниципальной услуги

2.4.1. Решение о выдаче специального разрешения или об отказе в его выдаче принимается:

в срок, не превышающий 11 рабочих дней с даты регистрации заявления - в случае, если требуется согласование только владельцев автомобильных дорог по пути следования заявленного маршрута;

в течение 15 рабочих дней с даты регистрации заявления - в случае необходимости согласования маршрута транспортного средства с Госавтоинспекцией.

В случае, если для осуществления перевозки тяжеловесных и (или) крупногабаритных грузов требуется оценка технического состояния автомобильных дорог, их укрепление или принятие специальных мер по обустройству автомобильных дорог, их участков, а также пересекающих автомобильную дорогу сооружений и инженерных коммуникаций, срок выдачи специального разрешения увеличивается на срок проведения указанных мероприятий.

### 2.5. Перечень нормативных правовых актов, регулирующих отношения, возникающие в связи с предоставлением муниципальной услуги

2.5.1. Предоставление муниципальной услуги осуществляется в соответствии с:

Федеральным законом от 8 ноября 2007 года № 257-ФЗ «Об автомобильных дорогах и о дорожной деятельности в Российской Федерации и о внесении изменений в отдельные законодательные акты Российской Федерации»;

Федеральным законом Российской Федерации от 10 декабря 1995 года № 196-ФЗ «О безопасности дорожного движения»;

Федеральным законом от 27 июля 2010 года № 210-ФЗ «Об организации предоставления государственных и муниципальных услуг»;

постановлением Правительства Российской Федерации от 15 апреля 2011 года № 272 «Об утверждении Правил перевозок грузов автомобильным транспортом»;

постановлением Правительства Российской Федерации от 16 ноября 2009 года № 934 «О возмещении вреда, причиняемого транспортными средствами,

осуществляющими перевозки тяжеловесных грузов по автомобильным дорогам Российской Федерации»;

приказом Минтранса России от 24 июля 2012 года № 258 «Об утверждении Порядка выдачи специального разрешения на движение по автомобильным дорогам транспортного средства, осуществляющего перевозки тяжеловесных и (или) крупногабаритных грузов»;

инструкцией по перевозке крупногабаритных и тяжеловесных грузов автомобильным транспортом по дорогам Российской Федерации, утвержденной Министерством транспорта Российской Федерации от 27 мая 1996 года;

постановлением органа местного самоуправления «Об определении размера вреда, причиняемого транспортными средствами, осуществляющими перевозки тяжеловесных грузов по автомобильным дорогам общего пользования местного значения».

## 2.6. Исчерпывающий перечень документов, необходимых, в соответствии с нормативными правовыми актами, для предоставления муниципальной услуги

2.6.1. Для получения специального разрешения заявитель представляет:

а) заявление по форме согласно приложению № 2 к настоящему административному регламенту.

Заявление оформляется на русском языке машинописным текстом (буквами латинского алфавита возможно оформление адреса владельца транспортного средства, наименования владельца транспортного средства, груза, марок и моделей транспортных средств, их государственных регистрационных знаков), заверяется подписью заявителя (для физических лиц), подписью руководителя или уполномоченного лица и печатью (для юридических лиц и индивидуальных предпринимателей);

б) копии документов транспортного средства (паспорт транспортного средства или свидетельство о регистрации транспортного средства), с использованием которого планируется перевозка тяжеловесных и (или) крупногабаритных грузов;

в) схема транспортного средства (автопоезда), с использованием которого планируется перевозка тяжеловесных и (или) крупногабаритных грузов, с изображением размещения такого груза согласно приложению 3 к настоящему Порядку;

г) сведения о технических требованиях к перевозке заявленного груза в транспортном положении;

д) результаты оценки технического состояния автомобильных дорог или их участков (необходимо предоставлять в случае, если требуется оценка технического состояния автомобильных дорог или их участков, в том числе, когда масса транспортного средства (автопоезда) с грузом или без превышает фактическую грузоподъемность искусственных дорожных сооружений, расположенных по маршруту транспортного средства);

е) документы, подтверждающие оплату ущерба нанесенного автомобильной дороге.

ж) документы, подтверждающие полномочия представителя, в случае подачи заявления представителем заявителя.

2.6.2. Заявление и схема транспортного средства (автопоезда) заверяются подписью заявителя (для физических лиц), подписью руководителя или уполномоченного лица и печатью (для юридических лиц и индивидуальных предпринимателей).

Копии документов, указанные в подпунктах «б» - «г» пункта 2.6.1 настоящего административного регламента, заверяются подписью и печатью владельца транспортного средства или нотариально.

Заявление о предоставлении муниципальной услуги и прилагаемые документы представляются заявителем в Уполномоченный орган на бумажном носителе непосредственно или направляются посредством факсимильной связи с последующим предоставлением оригинала заявления и документов.

Заявитель вправе направить заявление и прилагаемые документы в электронной форме с использованием федеральной государственной информационной системы «Единый портал государственных и муниципальных услуг (функций)» либо государственной информационной системы «Портал государственных и муниципальных услуг (функций) Вологодской области».

При обращении в электронной форме за получением муниципальной услуги заявление и каждый прилагаемый к нему документ подписываются допустимым видом электронной подписи.

2.7. Исчерпывающий перечень документов, необходимых в соответствии с нормативными правовыми актами для предоставления муниципальной услуги и услуг, которые являются необходимыми и обязательными для предоставления муниципальной услуги, которые находятся в распоряжении государственных органов, органов местного самоуправления и иных организаций и которые заявитель вправе представить

2.7.1. Заявитель вправе по своему усмотрению представить в Уполномоченный орган документы, необходимые для предоставления муниципальной услуги по выдаче специального разрешения, которые являются необходимыми и обязательными для предоставления муниципальной услуги и которые находятся в распоряжении органов государственной власти:

копию свидетельства о постановке заявителя (индивидуального предпринимателя или юридического лица) на учет в налоговом органе;

копию документа, подтверждающего факт уплаты государственной пошлины.

2.7.2. Документы, указанные в пункте 2.7.1 настоящего административного регламента, представляются заявителем в Уполномоченный орган на бумажном носителе непосредственно или направляются посредством факсимильной связи.

Заявитель вправе направить документы в электронном виде с использованием федеральной государственной информационной системы «Единый портал



государственных и муниципальных услуг (функций)» либо государственной информационной системы «Портал государственных и муниципальных услуг (функций) Вологодской области».

Документ, подтверждающий факт уплаты государственной пошлины, направляемый в электронном виде, подписывается заявителем усиленной квалифицированной электронной подписью.

#### 2.7.3. Запрещено требовать от заявителя:

представления документов и информации или осуществления действий, представление или осуществление которых не предусмотрено нормативными правовыми актами, регулирующими отношения, возникающие в связи с предоставлением муниципальной услуги;

представления документов и информации, которые находятся в распоряжении органов, предоставляющих государственную услугу, иных государственных органов, органов местного самоуправления и организаций, в соответствии с нормативными правовыми актами Российской Федерации, нормативными правовыми актами субъектов Российской Федерации и муниципальными правовыми актами.

### 2.8. Исчерпывающий перечень оснований для отказа в приеме документов, необходимых для предоставления муниципальной услуги

2.8.1. Уполномоченный орган отказывает в регистрации заявления в случае если:

заявление подписано лицом, не имеющим полномочий на подписание данного заявления;

заявление не содержит сведений, указанных в Приложении 2 к настоящему Регламенту;

к заявлению не приложены документы, соответствующие требованиям пункта 2.6.1 настоящего Регламента.

### 2.9. Исчерпывающий перечень оснований для приостановления или отказа в предоставлении муниципальной услуги

2.9.1. Основанием для приостановления предоставления муниципальной услуги является:

в случае нарушения владельцами автомобильных дорог или согласующими организациями установленных сроков согласования, Уполномоченный орган приостанавливает оформление специального разрешения до получения ответа с предоставлением заявителю информации о причинах приостановления.

#### 2.9.2. Основания для отказа в выдаче разрешения:

а) отсутствие прав в выдаче специального разрешения по заявленному маршруту;

б) сведения, предоставленные в заявлении и документах, не соответствуют техническим характеристикам транспортного средства и груза, а также

технической возможности осуществления заявленной перевозки тяжеловесных и (или) крупногабаритных грузов;

в) установленные требования о перевозке делимого груза не соблюдены;

г) при согласовании маршрута установлена невозможность осуществления перевозки по заявленному маршруту транспортным средством с заявленными техническими характеристиками в связи с техническим состоянием автомобильной дороги, искусственного сооружения или инженерных коммуникаций, а также по требованиям безопасности дорожного движения:

д) отсутствует согласие заявителя на:

– проведения оценки технического состояния автомобильной дороги;

– принятие специальных мер по обустройству пересекающих автомобильную дорогу сооружений и инженерных коммуникаций, определенных согласно проведенной оценке технического состояния автомобильной дороги и в установленных законодательством случаях;

– укрепление автомобильных дорог или принятие специальных мер по обустройству автомобильных дорог или их участков, определенных согласно проведенной оценке технического состояния автомобильной дороги и в установленных законодательством случаях;

е) заявитель не произвел оплату оценки технического состояния автомобильных дорог, их укрепления в случае, если такие работы были проведены по согласованию с заявителем;

ж) заявитель не произвел оплату принятия специальных мер по обустройству автомобильных дорог, их участков, а также пересекающих автомобильную дорогу сооружений и инженерных коммуникаций, если такие работы были проведены по согласованию с заявителем;

з) заявитель не внес плату в счет возмещения вреда, причиняемого автомобильным дорогам транспортным средством, осуществляющим перевозку тяжеловесных грузов;

и) заявитель не произвел оплату государственной пошлины за выдачу специального разрешения;

к) отсутствие оригинала заявления и схемы автопоезда на момент выдачи специального разрешения, заверенных регистрационных документов транспортного средства, если заявление и документы направлялись в уполномоченный орган с использованием факсимильной связи.

2.10. Перечень услуг, которые являются необходимыми и обязательными для предоставления муниципальной услуги, в том числе сведения о документе (документах), выдаваемом (выдаваемых) организациями, участвующими в предоставлении муниципальной услуги

2.10.1. Услуг, которые являются необходимыми и обязательными для предоставления муниципальной услуги, в том числе сведения о документе (документах), выдаваемом (выдаваемых) организациями, участвующими в предоставлении муниципальной услуги, не предусмотрено.

## 2.11. Размер платы, взимаемой с заявителя при предоставлении муниципальной услуги, и способы ее взимания

2.11.1. За выдачу специальных разрешений взимается государственная пошлина в размере, установленном в подпункте 111 пункта 1 статьи 333.33 Налогового кодекса Российской Федерации.

2.11.2. Размер вреда, причиняемого транспортными средствами, осуществляющими перевозки тяжеловесных грузов, взимается на основании тарифов.

## 2.12. Максимальный срок ожидания в очереди при подаче запроса о предоставлении муниципальной услуги и при получении результата предоставленной муниципальной услуги

2.12.1. Время ожидания в очереди при подаче заявления о предоставлении муниципальной услуги и при получении результата предоставления муниципальной услуги не должно превышать 15 минут.

## 2.13. Срок и порядок регистрации запроса заявителя о предоставлении муниципальной услуги

2.13.1. Специалист, ответственный за прием и регистрацию заявления, регистрирует заявление о предоставлении муниципальной услуги в день его поступления в журнале регистрации заявлений и выдачи специальных разрешений (далее также - Журнал регистрации).

При поступлении заявления в электронном виде оно регистрируется информационной системой. Датой приема указанного заявления является дата его регистрации в информационной системе.

2.13.2. В случае если заявитель направил заявление о предоставлении муниципальной услуги в электронном виде, специалист, ответственный за прием и регистрацию заявления, в течение 3 дней со дня поступления такого заявления проводит проверку электронной подписи, которой подписаны заявление и прилагаемые документы.

Проверка осуществляется с использованием имеющихся средств электронной подписи или средств информационной системы головного удостоверяющего центра, которая входит в состав инфраструктуры, обеспечивающей информационно-технологическое взаимодействие действующих и создаваемых информационных систем, используемых для предоставления муниципальной услуги. Проверка электронной подписи также осуществляется с использованием средств информационной системы аккредитованного удостоверяющего центра.

## 2.14. Требования к помещениям, в которых предоставляется муниципальная услуга

2.14.1. Центральный вход в здание Уполномоченного органа, в котором предоставляется муниципальная услуга, оборудуется вывеской, содержащей информацию о наименовании и режиме работы.

2.14.2. Помещения, предназначенные для предоставления муниципальной услуги, соответствуют санитарным правилам и нормам.

В помещениях на видном месте помещаются схемы размещения средств пожаротушения и путей эвакуации в экстренных случаях.

Помещения для приема граждан оборудуются противопожарной системой и средствами пожаротушения, системой оповещения о возникновении чрезвычайной ситуации, системой охраны.

2.14.3. Места информирования, предназначенные для ознакомления заявителя с информационными материалами, оборудуются информационным стендом.

Настоящий Административный регламент, постановление об его утверждении, нормативные правовые акты, регулирующие предоставление муниципальной услуги, доступны для ознакомления на бумажных носителях, а также в электронном виде (информационные системы общего пользования).

2.14.4. Места ожидания и приема заявителей соответствуют комфортным условиям, оборудованы столами, стульями для возможности оформления документов, обеспечиваются канцелярскими принадлежностями.

Прием заявителей осуществляется в специально выделенных для этих целей помещениях - местах предоставления муниципальной услуги.

Кабинеты ответственных должностных лиц оборудуются информационными табличками (вывесками) с указанием номера кабинета и наименования отдела.

Таблички на дверях или стенах устанавливаются таким образом, чтобы при открытой двери таблички были видны и читаемы.

2.14.5. Вход в здание Уполномоченного органа, где ведется прием граждан, оборудуется кнопкой вызова с информационной табличкой, которая расположена на высоте, обеспечивающей беспрепятственный доступ лиц с ограниченными возможностями здоровья.

На автомобильных стоянках у зданий, в которых исполняется муниципальная услуга, предусматриваются места для парковки автомобилей лиц с ограниченными возможностями здоровья.

## 2.15. Показатели доступности и качества муниципальной услуги

2.15.1. Показателями доступности муниципальной услуги являются:  
информирование заявителей о предоставлении муниципальной услуги;  
оборудование территорий, прилегающих к месторасположению Департамента, местами парковки автотранспортных средств, в том числе для лиц с ограниченными возможностями;

оборудование помещений Уполномоченного органа местами хранения верхней одежды заявителей, местами общего пользования;  
соблюдение графика работы Уполномоченного органа;  
оборудование мест ожидания и мест приема заявителей в Уполномоченном органе стульями, столами, обеспечение канцелярскими принадлежностями для предоставления возможности оформления документов;  
время, затраченное на получение конечного результата муниципальной услуги.

2.15.2. Показателями качества муниципальной услуги являются:

соблюдение сроков и последовательности выполнения всех административных процедур, предусмотренных настоящим Административным регламентом;

количество обоснованных жалоб заявителей о несоблюдении порядка выполнения административных процедур, сроков регистрации запроса и предоставления муниципальной услуги, об отказе в исправлении допущенных опечаток и ошибок в выданных в результате предоставления муниципальной услуги документах либо о нарушении срока таких исправлений, а также в случае затребования должностными лицами Уполномоченного органа документов, платы, не предусмотренных настоящим административным регламентом.

2.16. Перечень классов средств электронной подписи, которые допускаются к использованию при обращении за получением муниципальной услуги, оказываемой с применением усиленной квалифицированной электронной подписи

2.16.1. Перечень классов средств электронной подписи, которые допускаются к использованию при обращении за получением муниципальной услуги, оказываемой с применением усиленной квалифицированной электронной подписи, определяется на основании модели угроз безопасности информации в информационной системе, используемой в целях приема обращений за получением муниципальной услуги и (или) предоставления такой услуги.

### III. АДМИНИСТРАТИВНЫЕ ПРОЦЕДУРЫ

3.1. Предоставление муниципальной услуги включает в себя следующие административные процедуры:

прием заявления и документов;

рассмотрение заявления и документов и согласование маршрута с владельцами автомобильных дорог;

выдача (направление) подготовленных документов заявителю.

3.2. Блок-схема предоставления муниципальной услуги приведены в приложениях 1 к настоящему административному регламенту.

3.3. Прием заявления и документов

3.3.1. Юридическим фактом, являющимся основанием для начала исполнения данной административной процедуры, является поступление заявления и прилагаемых к нему документов в Уполномоченный орган в соответствии с пунктом 2.6.1 настоящего административного регламента.

3.3.2. Специалист, ответственный за предоставление муниципальной услуги, в день поступления заявления и прилагаемых документов:

проверяет поступившие заявление и документы на предмет наличия оснований, указанных в пункте 2.8.1 настоящего административного регламента;

проводит проверку усиленной квалифицированной электронной подписи, которой подписаны заявление и прилагаемые документы (в случае, если заявитель направил их в электронном виде);

в случае выявления оснований, указанных в пункте 2.8.1 настоящего административного регламента либо в случае проверки усиленной квалифицированной электронной подписи установлено несоблюдение условий признания ее действительности:

- готовит уведомление об отказе в принятии заявления и прилагаемых документов к рассмотрению по существу с указанием причин их возврата за подписью руководителя Уполномоченного органа или лица, его замещающего;

- передает (направляет) указанное уведомление заявителю.

3.3.3. При отсутствии оснований, указанных в пункте 2.8.1 настоящего административного регламента, специалист, ответственный за предоставление муниципальной услуги, в день поступления заявления регистрирует заявление в журнале регистрации заявлений.

3.3.4. Результатом выполнения данной административной процедуры является направление заявителю отказа в регистрации заявления либо регистрации заявления и проверка документов, необходимых для получения специального разрешения.

#### 3.4. Рассмотрение заявления и документов и согласование маршрута с владельцами автомобильных дорог

3.4.1. Юридическим фактом, являющимся основанием для начала исполнения административной процедуры является зарегистрированное заявление в журнале регистрации заявлений.

3.4.2. Специалист, ответственный за предоставление муниципальной услуги:

в течение одного рабочего дня, со дня регистрации заявления, в случае, если заявитель по своему усмотрению не представил документы, подтверждающие факт государственной регистрации в качестве индивидуального предпринимателя или юридического лица, уплаты государственной пошлины, обеспечивает направление межведомственных запросов (на бумажном носителе или в форме электронного документа) в Управление Федерального казначейства по Вологодской области, Федеральную налоговую службу соответственно;

в течение четырех рабочих дней, со дня регистрации заявления, проверяет:

- наличие полномочий на выдачу специального разрешения по заявленному маршруту;

- сведения, предоставленные в заявлении и документах, на соответствие технических характеристик транспортного средства и груза, а также технической возможности осуществления заявленной перевозки тяжеловесных и (или) крупногабаритных грузов;

- соблюдение требований о перевозке делимого груза;

- устанавливает путь следования по заявленному маршруту;

- определяет владельцев автомобильных дорог по пути следования заявленного маршрута;

- направляет в адрес владельцев автомобильных дорог, по дорогам которых проходит данный маршрут, часть маршрута, заявку на согласование маршрута транспортного средства, осуществляющего перевозки тяжеловесных и (или) крупногабаритных грузов, в которой указываются: наименование органа, направившего заявку, исходящий номер и дата заявки, вид перевозки; маршрут движения (участок маршрута); наименование и адрес владельца транспортного средства; государственный регистрационный знак транспортного средства; предполагаемый срок и количество поездок; характеристика груза (наименование, габариты, масса); параметры транспортного средства (автопоезда) (расстояние между осями, нагрузки на оси, количество осей, масса транспортного средства (автопоезда) без груза/с грузом, габариты транспортного средства (автопоезда)); необходимость автомобиля прикрытия (сопровождения), предполагаемая скорость движения, подпись должностного лица (в случае направления заявки на бумажном носителе).

3.4.3. В случае, если для осуществления перевозки тяжеловесных и (или) крупногабаритных грузов требуется принятие специальных мер по обустройству пересекающих автомобильную дорогу сооружений и инженерных коммуникаций, ответственный исполнитель в течении одного рабочего дня со дня получения информации от владельцев пересекающих автомобильную дорогу сооружений и инженерных коммуникаций информирует об этом заявителя (в случае подачи заявления с использованием Портала информирование заявителя о принятом решении происходит через личный кабинет заявителя на Портале). При получении согласия от заявителя, ответственный исполнитель направляет такое согласие владельцу пересекающих автомобильную дорогу сооружений и инженерных коммуникаций.

3.4.4. Специалист, ответственный за предоставление муниципальной услуги, в течение двух рабочих дней со дня получения от владельца автомобильной дороги информации о необходимости и условиях проведения оценки технического состояния автомобильных дорог или их участков и предполагаемых расходах на осуществление указанной оценки уведомляет об этом заявителя.

3.4.5. После проведения оценки технического состояния автомобильных дорог или их участков и (или) укрепления автомобильных дорог или принятия специальных мер по обустройству автомобильных дорог или их участков, ответственный исполнитель направляет заявителю расчет платы в счет возмещения вреда, причиняемого автомобильным дорогам транспортным

средством, осуществляющим перевозку тяжеловесного груза.

3.4.6. Результатом выполнения административной процедуры является согласование маршрута с владельцами автомобильных дорог.

### 3.5. Выдача (направление) подготовленных документов заявителю

3.5.1. Юридическим фактом, являющимся основанием для начала исполнения административной процедуры, является представление заявителем копий платежных документов, подтверждающих оплату государственной пошлины за выдачу специального разрешения, платежей за возмещение вреда, причиняемого транспортным средством, осуществляющим перевозку тяжеловесных грузов, автомобильным дорогам, а также расходов на укрепление автомобильных дорог или принятия специальных мер по обустройству автомобильных дорог или их участков при наличии оригинала заявления и схемы транспортного средства.

3.5.2. Специальное разрешение выдается на одну поездку или на несколько поездок (не более десяти) транспортного средства по определенному маршруту с аналогичным грузом, имеющим одинаковую характеристику (наименование, габариты, масса). Специальное разрешение выдается на срок до трех месяцев.

3.5.3. Специалист, ответственный за предоставление муниципальной услуги, оформляет специальное разрешение в течение одного рабочего дня, после согласования маршрута транспортного средства, осуществляющего перевозки тяжеловесных и (или) крупногабаритных грузов, со всеми владельцами автомобильных дорог, входящих в указанный маршрут.

3.5.4. После оформления специального разрешения, ответственный исполнитель направляет в адрес территориального органа управления Госавтоинспекции заявку на согласование маршрута транспортного средства, осуществляющего перевозки тяжеловесных и (или) крупногабаритных грузов, которая состоит из оформленного специального разрешения с приложением копий документов, указанных в пункте 2.6.1 настоящего Регламента, и копий согласований маршрута транспортного средства.

Согласование с территориальным органом управления Госавтоинспекцией проводится в случаях, перевозки транспортными средствами крупногабаритных грузов, а также, если для движения транспортного средства, осуществляющего перевозки тяжеловесных грузов, требуется: укрепление отдельных участков автомобильных дорог; принятие специальных мер по обустройству автомобильных дорог и пересекающих их сооружений и инженерных коммуникаций в пределах маршрута транспортного средства; изменение организации дорожного движения по маршруту движения транспортного средства, осуществляющего перевозки тяжеловесных и (или) крупногабаритных грузов; введение ограничений в отношении движения других транспортных средств по требованиям обеспечения безопасности дорожного движения.

3.5.5. По письменному обращению заявителя в течение одного рабочего дня до выдачи специального разрешения в случае, если не требуется согласование маршрута транспортного средства с Госавтоинспекцией, допускается замена указанного в заявлении на получение специального разрешения транспортного



средства на аналогичное по своим техническим характеристикам, весовым и габаритным параметрам при условии предоставления подтверждающих однотипность весовых и габаритных параметров документов (копия паспорта транспортного средства или свидетельства о регистрации).

3.5.6. По постоянному маршруту транспортного средства, осуществляющего перевозки тяжеловесных и (или) крупногабаритных грузов по автомобильным дорогам, установленному в соответствии с частью 5 статьи 31 Федерального закона, выдача специального разрешения на перевозку крупногабаритных грузов по такому маршруту осуществляется в срок не более трех рабочих дней со дня согласования Госавтоинспекцией, тяжеловесных грузов - не более трех рабочих дней со дня предоставления документа, подтверждающего оплату возмещения вреда, причиняемого транспортным средством, осуществляющим перевозку тяжеловесного груза.

3.5.7. Ответственный исполнитель, после согласования с территориальным органом управления Госавтоинспекцией, регистрирует специальное разрешение в журнале регистрации выданных специальных разрешений. В журнале выданных специальных разрешений указываются следующие данные:

- номер специального разрешения;
- дата выдачи и срок действия специального разрешения;
- маршрут движения транспортного средства, осуществляющего перевозки тяжеловесных и (или) крупногабаритных грузов;
- сведения о владельце транспортного средства;
- наименование, организационно-правовая форма, адрес (местонахождение) юридического лица - для юридического лица;
- фамилия, имя, отчество, данные документа, удостоверяющего личность, адрес места жительства - для индивидуального предпринимателя и физических лиц;
- подпись лица, получившего специальное разрешение.

3.5.8. Результатом выполнения административной процедуры является выдача (направление) заявителю специального разрешения либо направление заявителю уведомления об отказе в выдаче специального разрешения.

#### IV. ПОРЯДОК И ФОРМЫ КОНТРОЛЯ ЗА ИСПОЛНЕНИЕМ АДМИНИСТРАТИВНОГО РЕГЛАМЕНТА

4.1. Контроль за соблюдением и исполнением должностными лицами Уполномоченного органа, положений административного регламента и иных нормативных правовых актов, устанавливающих требования к предоставлению муниципальной услуги должностными лицам и муниципальными служащими Уполномоченного органа, а также за принятием ими решений включает в себя общий, текущий контроль.

4.2. Общий контроль над полнотой и качеством предоставления муниципальной услуги осуществляет руководитель Уполномоченного органа.

4.3. Текущий контроль осуществляется путем проведения плановых и внеплановых проверок полноты и качества исполнения положений настоящего

административного регламента, иных нормативных правовых актов Российской Федерации и Вологодской области, устанавливающих требования к предоставлению муниципальной услуги.

Периодичность проверок – плановые 1 раз в год, внеплановые – по конкретному обращению заявителя.

При проведении проверки могут рассматриваться все вопросы, связанные с предоставлением муниципальной услуги (комплексные проверки) или отдельные вопросы (тематические проверки). Вид проверки и срок ее проведения устанавливаются распоряжением Уполномоченного органа о проведении проверки с учетом периодичности комплексных проверок не менее 1 раза в год и тематических проверок – 2 раза в год.

По результатам текущего контроля составляется справка о результатах текущего контроля и выявленных нарушениях, которая представляется руководителю Уполномоченного органа в течение 10 рабочих дней после завершения проверки.

4.4. Должностные лица, ответственные за предоставление муниципальной услуги, несут персональную ответственность за соблюдение порядка предоставления муниципальной услуги.

4.5. По результатам проведенных служебных проверок в случае выявления нарушений законодательства и настоящего административного регламента осуществляется привлечение виновных должностных лиц Уполномоченного органа к ответственности в соответствии с действующим законодательством Российской Федерации.

4.6. Ответственность за неисполнение, ненадлежащее исполнение возложенных обязанностей по предоставлению муниципальной услуги возлагается на муниципальных служащих Уполномоченного органа в соответствии с Федеральным законом от 2 марта 2007 года № 25-ФЗ «О муниципальной службе в Российской Федерации» и Федеральным законом от 25 декабря 2008 года № 273-ФЗ «О противодействии коррупции».

## V. ДОСУДЕБНЫЙ (ВНЕСУДЕБНЫЙ) ПОРЯДОК ОБЖАЛОВАНИЯ РЕШЕНИЙ И ДЕЙСТВИЙ (БЕЗДЕЙСТВИЯ) ОРГАНА, ПРЕДОСТАВЛЯЮЩЕГО МУНИЦИПАЛЬНУЮ УСЛУГУ, ЕГО ДОЛЖНОСТНЫХ ЛИЦ ЛИБО МУНИЦИПАЛЬНЫХ СЛУЖАЩИХ

5.1. Заявитель имеет право на досудебное (внесудебное) обжалование, оспаривание решений, действий (бездействия), принятых (осуществленных) при предоставлении муниципальной услуги.

Обжалование заявителями решений, действий (бездействия), принятых (осуществленных) в ходе предоставления муниципальной услуги в досудебном (внесудебном) порядке, не лишает их права на обжалование указанных решений, действий (бездействия) в судебном порядке.

5.2. Предметом досудебного (внесудебного) обжалования могут быть решения (действия, бездействие), принятые (осуществленные) при предоставлении муниципальной услуги. Заявитель может обратиться с жалобой, в

том числе в следующих случаях:

нарушение срока регистрации запроса заявителя о предоставлении муниципальной услуги;

нарушение срока предоставления муниципальной услуги;

требование у заявителя документов, не предусмотренных нормативными правовыми актами Российской Федерации, нормативными правовыми актами области для предоставления муниципальной услуги;

отказ заявителю в приеме документов, предоставление которых предусмотрено нормативными правовыми актами Российской Федерации, нормативными правовыми актами области для предоставления муниципальной услуги;

отказ в предоставлении муниципальной услуги, если основания отказа не предусмотрены федеральными законами и принятыми в соответствии с ними иными нормативными правовыми актами Российской Федерации, нормативными правовыми актами области;

затребование с заявителя при предоставлении муниципальной услуги платы, не предусмотренной нормативными правовыми актами Российской Федерации, нормативными правовыми актами области;

отказ органа, предоставляющего муниципальную услугу, муниципального служащего либо должностного лица органа, предоставляющего муниципальную услугу, в исправлении допущенных опечаток и ошибок в выданных в результате предоставления муниципальной услуги документах либо нарушение установленного срока таких исправлений.

5.3. Основанием для начала процедуры досудебного (внесудебного) обжалования является поступление жалобы заявителя в Уполномоченный орган.

Жалоба подается в письменной форме на бумажном носителе, в электронной форме. Жалоба может быть направлена по почте, с использованием информационно-телекоммуникационных сетей общего пользования, а также может быть принята при личном приеме заявителя.

5.4. В досудебном порядке могут быть обжалованы действия (бездействие) и решения:

должностных лиц Уполномоченного органа, муниципальных служащих – руководителю Уполномоченного органа.

5.5. Жалоба должна содержать:

наименование должностного лица Уполномоченного органа либо муниципального служащего, решения и действия (бездействие) которых обжалуются;

фамилию, имя, отчество (последнее - при наличии), сведения о месте жительства заявителя - физического лица либо наименование, сведения о месте нахождения заявителя - юридического лица, а также номер (номера) контактного телефона, адрес (адреса) электронной почты (при наличии) и почтовый адрес, по которым должен быть направлен ответ заявителю;

сведения об обжалуемых решениях и действиях (бездействии) Уполномоченного органа, должностного лица Уполномоченного органа либо муниципального служащего;

доводы, на основании которых заявитель не согласен с решением и действием (бездействием) Уполномоченного органа, должностного лица Уполномоченного органа либо муниципального служащего. Заявителем могут быть представлены документы (при наличии), подтверждающие доводы заявителя, либо их копии.

5.6. На стадии досудебного обжалования действий (бездействия) Уполномоченного органа, должностного лица Уполномоченного органа либо муниципального служащего, а также решений, принятых в ходе предоставления муниципальной услуги, заявитель имеет право на получение информации и документов, необходимых для обоснования и рассмотрения жалобы, а также на представление дополнительных материалов в срок не более 5 дней с момента обращения.

5.7. Жалоба, поступившая в Уполномоченный орган, рассматривается в течение 15 рабочих дней со дня ее регистрации, а в случае обжалования отказа Уполномоченного органа, должностного лица Уполномоченного органа либо муниципального служащего в приеме документов у заявителя либо в исправлении допущенных опечаток и ошибок или в случае обжалования нарушения установленного срока таких исправлений - в течение 5 рабочих дней со дня ее регистрации.

5.8. Случаи оставления жалобы без ответа:

а) наличие в жалобе нецензурных либо оскорбительных выражений, угроз жизни, здоровью и имуществу должностного лица, а также членов его семьи;

б) отсутствие возможности прочитать какую-либо часть текста жалобы, фамилию, имя, отчество (при наличии) и (или) почтовый адрес заявителя, указанные в жалобе.

В вышеуказанных случаях заявителю не позднее трех рабочих дней со дня регистрации направляется письменное уведомление об оставлении жалобы без ответа с указанием оснований принятого решения, за исключением случая, если в жалобе не указаны фамилия заявителя и (или) почтовый адрес, по которому должен быть направлен ответ.

5.9. Случаи отказа в удовлетворении жалобы:

а) отсутствие нарушения порядка предоставления муниципальной услуги;

б) наличие вступившего в законную силу решения суда, арбитражного суда по жалобе о том же предмете и по тем же основаниям;

в) подача жалобы лицом, полномочия которого не подтверждены в порядке, установленном законодательством Российской Федерации;

г) наличие решения по жалобе, принятого ранее в отношении того же заявителя и по тому же предмету жалобы.

5.10. По результатам рассмотрения жалобы принимается одно из следующих решений:

об удовлетворении жалобы, в том числе в форме отмены принятого решения, исправления допущенных Уполномоченного органа опечаток и ошибок в выданных в результате предоставления муниципальной услуги документах, возврата заявителю денежных средств, взимание которых не предусмотрено

нормативными правовыми актами Российской Федерации, нормативными правовыми актами области, а также в иных формах;

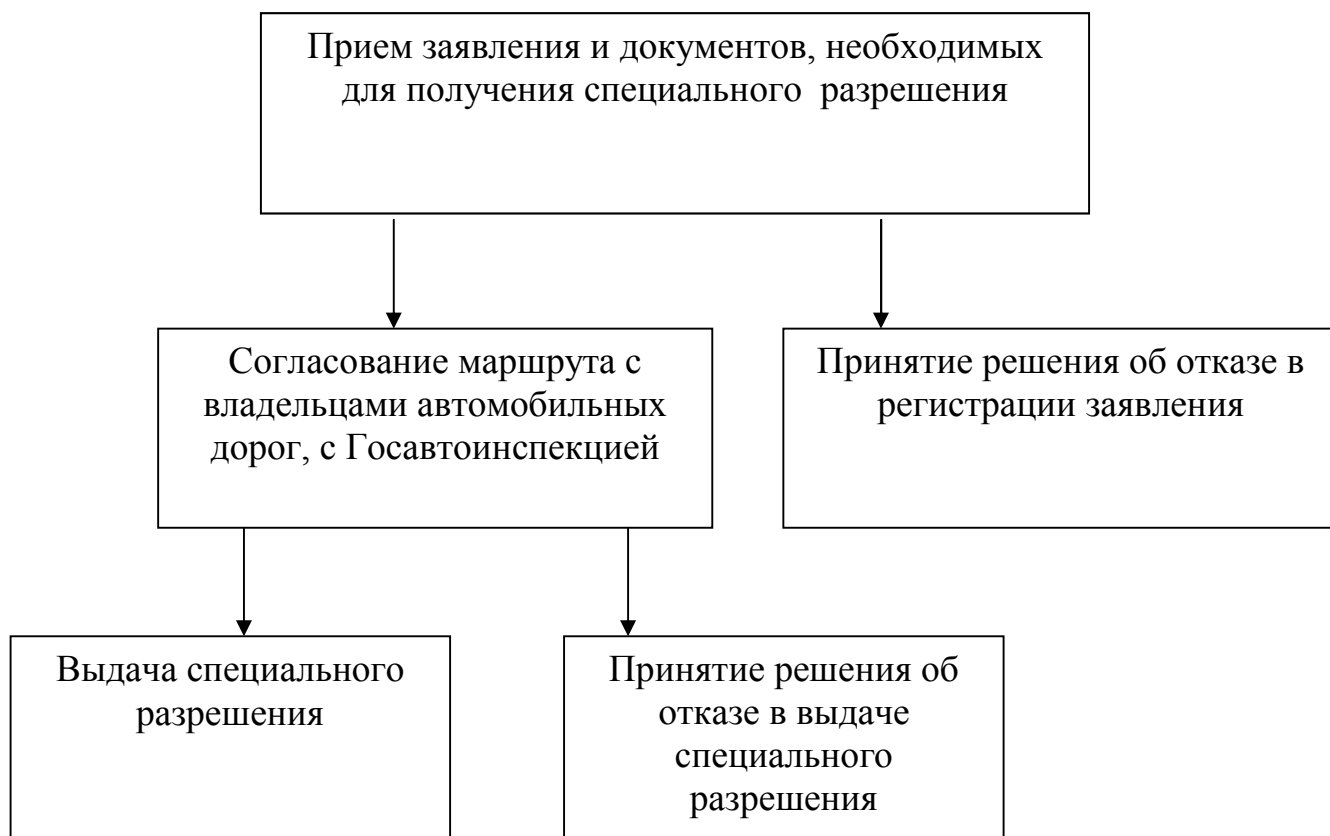
об отказе в удовлетворении жалобы.

5.11. Не позднее дня, следующего за днем принятия решения, указанного в пункте 5.10 настоящего Административного регламента, заявителю в письменной форме и по желанию заявителя в электронной форме направляется мотивированный ответ о результатах рассмотрения жалобы.

Приложение 1  
к административному регламенту

**БЛОК-СХЕМА**

муниципальной услуги по выдаче специальных разрешений на перевозку  
тяжеловесных и (или) крупногабаритных грузов



Приложение 2  
к административному  
регламенту

Реквизиты заявителя  
(наименование, адрес (местонахождение)  
- для юридических лиц, Ф.И.О., адрес  
места жительства - для индивидуальных  
предпринимателей и физических лиц)  
Исх. от \_\_\_\_\_ N \_\_\_\_\_  
поступило в \_\_\_\_\_  
дата \_\_\_\_\_ N \_\_\_\_\_

**ЗАЯВЛЕНИЕ**

на получение специального разрешения на движение  
по автомобильным дорогам транспортного средства,  
осуществляющего перевозки тяжеловесных  
и (или) крупногабаритных грузов

Наименование, адрес и телефон владельца транспортного средства			
ИНН, ОГРН/ОГРИП владельца транспортного средства <*>			
Маршрут движения			
Вид перевозки (международная, межрегиональная, местная)			
На срок	с		по
На количество поездок			
Характеристика груза:	Делимый	да	нет
Наименование <***>	Габариты		Масса
Транспортное средство (автопоезд) (марка и модель транспортного средства (тягача, прицепа (полуприцепа)), государственный регистрационный знак транспортного средства (тягача, прицепа (полуприцепа))			
Параметры транспортного средства (автопоезда)			
Масса транспортного средства (автопоезда) без груза/с грузом (т)		Масса тягача (т)	Масса прицепа (полуприцепа) (т)

Расстояния между осями			
Нагрузки на оси (т)			
Габариты транспортного средства (автопоезда):			
Длина (м)	Ширина (м)	Высота (м)	Минимальный радиус поворота с грузом (м)
Необходимость автомобиля сопровождения (прикрытия)			
Предполагаемая максимальная скорость движения транспортного средства (автопоезда) (км/час)			
Банковские реквизиты			
Оплату гарантируем			
(должность)	(подпись)	(фамилия)	

-----  
 <\*> Для российских владельцев транспортных средств.

<\*> В графе указывается полное наименование груза, основные характеристики, марка, модель, описание индивидуальной и транспортной тары (способ крепления).



Приложение № 3  
к административному регламенту

Примеры изображения схемы автопоезда

